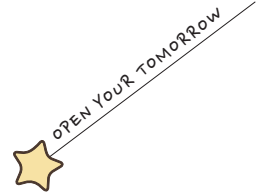


seoul.bohun.or.kr



# 중앙보훈병원 전공의 모집 안내



보훈공단  
중앙보훈병원  
VHS Medical Center

# 보훈공단 중앙보훈병원

다양한 임상경험과 최신 지견을 습득할 수 있는 최적의 수련환경

- 국내 최초 질환생태별 맞춤형 의료전달체계 구축
- 국가유공자와 일반인 등 다양한 스펙트럼의 환자군
- 국내 유일의 고엽제 질환자 진료와 그 정책연구 환경 등

단일기관으로 급성기부터 재가서비스까지 전 영역 의료·복지 서비스 제공





#### 직원수

- 전문의 191명
- 전공의 140명
- 간호직 868명
- 약무직 62명
- 보건직 347명
- 사무행정 등 기타 943명

#### 진료 실적

- 외래 1,152,505명
- 입원 260,144명

허가 병상수 : 1,391병상

#### 전공의 수련

- 의과 15과목
- 치과 4과목

진료과 : 30개

신축  
개원

### 치과병원

2023년 12월 개원한 치과병원은 심층적이고 전문적인 진료를 위해 전문 진료과 운영, 치과용 첨단 장비와 기술 확보, 우수한 전문인력 구성으로 수준높은 검사와 진료를 시행하고 있습니다.

치과병원은 구강내과, 구강악안면외과, 보존과, 보철과, 치주과, 통합치의학과, 총 6개의 전문과에서 전문의사 50여명을 비롯한 130여명의 의료진이 최선의 진료를 위해 헌신하고 있습니다.

특히 노년층 환자들을 위한 축적된 노하우를 바탕으로 구강의료서비스를 제공하고 있습니다.

- 총 사업비 471억원 / 10,504m<sup>2</sup>(3,177평) / 지하 4층 ~ 지상 5층
- 치과병원과 지하철 9호선 연결통로 설계로 내원환자 이동편의 증진
- 부지 내 건물 조화, 효율적 공간 조성을 통한 환자 중심의 의료시설
- 임플란트센터, 스케일링센터, 디지털보철실, 종합진료실, 영상치의학실, 격리진료실 등 설치

제2관

별관  
(행정동)

장례식장



# 수련·교육 및 복리후생

## 수련·교육 프로그램

과별 연차별 수련 프로그램 운영	<ul style="list-style-type: none"><li>• 학회에서 제시한 Guide Line 참고, 우리병원의 특성을 감안한 전공의 교육 프로그램 수립·운영.</li></ul>
인턴 밀착지원 서비스 & 전공의 간담회 활성화	<ul style="list-style-type: none"><li>• 수련과정에서 발생할 수 있는 고민과 어려움에 대한 조언 및 상담을 통해 조직 적응 밀착 지원.</li><li>• 전공의 수련환경 개선을 위한 정기 간담회를 통한 개선 및 의견 수렴.</li></ul>
다양한 교육 프로그램 운영	<ul style="list-style-type: none"><li>• 전공의들의 병원 적응력 향상을 위한 입문 교육 / 의학정보·통계 검색 교육.</li><li>• 친절교육, 청렴교육, 의료법 및 의료분쟁 등 다양한 분야의 강좌.</li><li>• 외부 유명 연자 초청강연 및 학술집담회, 최신 지견 Conference 지속적 실시.</li></ul>
학술활동 지원	<ul style="list-style-type: none"><li>• 최신 의학정보 제공 및 의학문헌(전자저널 등) 검색서비스&gt;(*의학도서실 운영)</li><li>• 국내학회 참석 시 교육 공가처리 및 교육비 지원.</li><li>• 수련기간 중 해외학회 참석기회 제공 및 지원금 지급.</li><li>• 전공의 연차별 수련교과과정에 의거한 교육 지원.</li></ul>
포상제도 & 상담전담 전문의 운영	<ul style="list-style-type: none"><li>• 전공의 사기진작을 위한 연 3회 우수전공의 포상제도 운영.</li><li>• 전공의의 폭력 예방을 위하여 상담전담 전문의 구성 및 운영.</li></ul>
파견교육	<ul style="list-style-type: none"><li>• 서울대학교병원, 서울아산병원, 삼성서울병원, 세브란스병원 등 타병원 파견 교육으로 최신 의료연수 기회를 제공하며 병원별 다양한 임상 Case 경험과 술기 습득.</li></ul>

## 복리후생 프로그램

### 근무여건 및 수련환경

- 전공의법 및 근로기준법 준용 (수련시간 및 휴가)
- 인턴숙소(3~4인 / 1실) 및 레지던트 당직실 운영(2~3인 / 1실)
- 개인 연차휴가 보장(미 사용시 수당 지급), 자유로운 휴가 사용
- 지하철 9호선 중앙보훈병원역 근접 편리한 교통망
- 채혈전담 간호사 운영

### 각종 복지제도

- 의국비 지원 (1인당 월 7만원)
- 식권 및 야간근무 간식비 월 23만원 상당 지원 (인턴기준)
- 진료비 감면 혜택 (본인 및 배우자의 직계가족)
- 맞춤형 복지제도 운영 (1년 이상 근속자에 한해 연간 65만원)
- 휴대폰 사용료 월 3만원 범위 내 실비 지원
- 연차휴가와 별도로 감정노동휴가 및 복무규정에 따른 각종 경조사휴가 부여
- 가정의달 + 근로자의날(5월), 추석 및 설명절 기념품 제공



# 2025 전공의 모집 요강

## 2025년 전공의 모집 예상 인원

\*2025년도 정원은 신청인원으로 보건복지부 정원 확정시 변경될 수 있습니다.

### • 레지던트

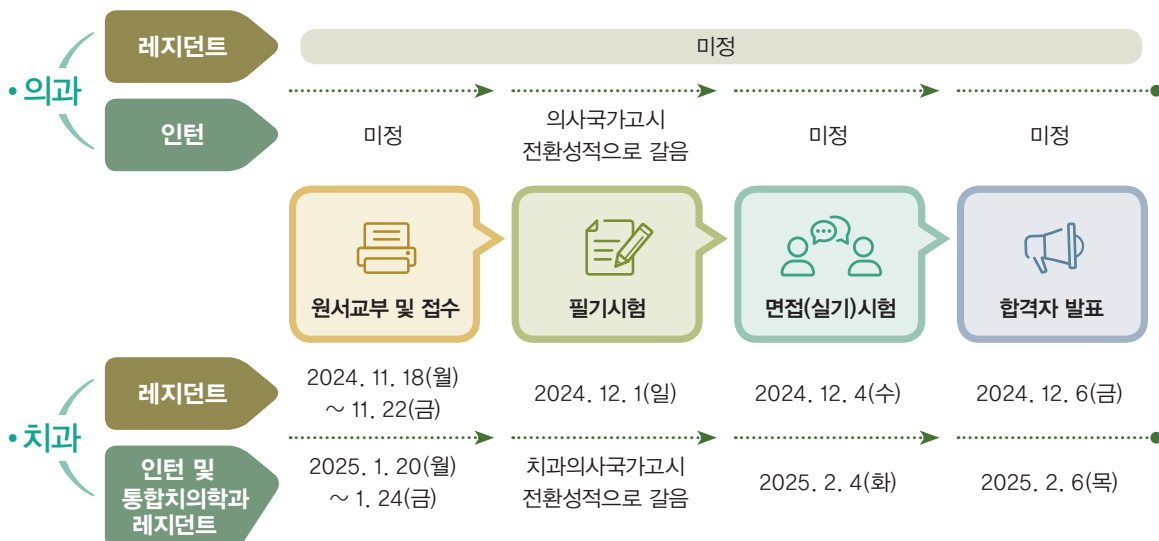
진료과	2024년도 정원	2025년도 정원(신청)	진료과	2024년도 정원	2025년도 정원(신청)
내과	3	4	재활의학과	2	3
신경과	1	1	마취통증의학과	1	1
정신건강의학과	2	2	영상의학과	1	1
피부과	1	1	가정의학과	3	4
외과	2	2	응급의학과	1	1
정형외과	2	3	치과보철과	5	5
신경외과	1	1	치주과	3	3
안과	1	1	치과보존과	3	3
이비인후과	1	1	통합치의학과	1	1
비뇨의학과	1	1	소계	35	39

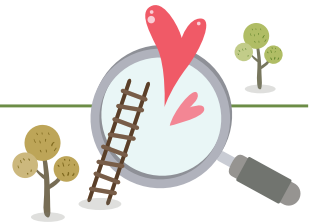
### • 인턴

구분	2024년도 정원	2025년도 정원(신청)
의과인턴	27	30
치과인턴	11	11
소계	38	41

## 전형일정(전기)

\*대한병원협회 및 대한치과의사협회 일정에 따라 다소 변경될 수 있습니다.





## 제출 서류

구분	제출 서류 종류	비고
공통	응시원서 (본원 소정양식)	1부
	의사면허증 사본 (졸업예정자는 졸업예정증명서)	1부
	의대성적 증명서 (본과 전학년 석차 및 평점 명기)	1부
	신체검사서 (본원 또는 국공립 및 3차병원 발행)	1부
	개인정보 제공 및 활동동의 확인서 (양식제공)	1부
	성범죄 경력조회, 아동학대, 노인학대, 장애인학대 관련 범죄 전력조회 동의서 (양식제공)	각 1부
	현역 : 전역예정 증명서 (전역예정일 명기)	1부
	병역 서류    공중보건의 : 재직증명서 또는 복무확인서 (의무이행 완료 예정일 명기)	
	군보 : 병적증명서	
	군필 또는 면제자 : 병적증명서 또는 주민등록초본 (병역사항 명기)	
레지던트 지원자 추가서류	취업지원대상자 증명서 (해당자에 한함)	1부
	인턴수료(예정) 증명서, 인턴근무성적표 ※ 본원 인턴 수료자 및 수료예정자 제출 생략	각 1부
인턴 지원자 추가서류	정보공개동의위임장 (의사국시전환성적 발급 위임장)	1부
	신원진술서	1부
	현역·대체복무지원서 (군보만 해당)	1부

## 배점 기준

선택  
평가

• 의과	인턴	필기(국시성적) 55%	면접 15%	의대성적 25%	5%
	레지던트	필기 40%	면접 15%	인턴근무성적 25%	선택평가 20%
*세부사항 : 사회봉사 1.5% / BLS 1% / 학생회활동 1.5% / 영어 1%					
• 치과	인턴	필기(국시성적) 50%	면접 20%	치대성적 30%	
	레지던트	필기 50%	면접 20%	인턴근무성적 30%	
*세부사항 : 실기 15% / 의대성적 5%					



# 인턴·레지던트 지원 현황

## 레지던트 지원 현황 및 경쟁률

구분	2022년			2023년			2024년		
	정원	지원	경쟁률	정원	지원	경쟁률	정원	지원	경쟁률
내과	4	4	1	4	4	1	3	3	1
신경과	1	1	1	1	1	1	1	1	1
정신건강의학과	1	1	1	2	2	1	2	3	1.5
피부과	—	—	—	1	4	4	1	4	4
외과	2	—	—	2	—	—	2	—	—
정형외과	2	3	1.5	2	4	2	2	6	3
신경외과	1	1	1	1	2	2	1	1	1
안과	1	3	3	1	4	4	1	1	1
이비인후과	1	2	2	1	1	1	1	1	1
비뇨의학과	1	1	1	1	1	1	1	1	1
재활의학과	3	8	2.6	3	7	2.3	2	5	2.5
마취통증의학과	1	3	3	1	2	2	1	2	2
영상의학과	1	4	4	1	2	2	1	3	3
가정의학과	4	1	0.3	4	2	0.5	3	3	1
응급의학과	—	—	—	—	—	—	1	—	—
치과보철과	4	5	1.3	4	4	1	5	5	1
치과보존과	2	3	1.5	2	3	1.5	3	5	1.7
치주과	3	4	1.3	3	3	1	3	3	1
통합치의학과	1	1	1	1	1	1	1	3	3
계	33	45	1.3	36	47	1.3	35	50	1.4

## 인턴 지원 현황 및 경쟁률

구분	2022년			2023년			2024년		
	정원	지원	경쟁률	정원	지원	경쟁률	정원	지원	경쟁률
의과	27	46	1.7	30	48	1.6	27	26	0.9
치과	9	17	1.8	9	12	1.3	11	25	2.3



# 전공의가 말하는 중앙보훈병원의 장점!

## 의과

전공의 선발의 공정성, 체계적인 교육과정, 고령환자에 대한 진료 및 치료능력 배양, 병원위치(수도권), 휴일보장 및 주 근무시간 엄수, 다양한 술기시행의 기회, 마이너과 전공의 티오 및 레지던트 채용시 원내인턴 보호, 훌륭한 시설, 출신학교 상관없는 공정한 지원, 특수환자군, 상대적으로 자유로운 레지던트 과 지원, 주치의 경험.

## 치과

위생사 개별배정, 충분한 Case 수, 다양한 진료(임상) 경험, 충분한 환자 풀, 잡일이 적고 편한 분위기, 학사업무가 없으며 술식 자유도가 높음.



보훈공단  
중앙보훈병원  
VHS Medical Center

[05368] 서울시 강동구 진향도로 61길 53 중앙보훈병원 교육수련부  
Tel. 02-2225-1634 / Fax. 02-2225-4374

### 오시는 길



#### ● 지하철 이용시

9호선 중앙보훈병원역 ②번 출구 / 5호선 둔촌역 ①번 출구  
⇒ 마을버스 강동 01번 환승  
또는 도보 1.5Km(10분 거리)

#### ● 버스 이용시

간선버스 342번 / 지선버스 2312번 /  
일반버스 87번, 85번 / 마을버스 강동 01번  
⇒ 중앙보훈병원역 하차